

RPC – Phase 1 - candidatures

REGLEMENT PARTICULIER DE LA CONSULTATION

Référence de la consultation :
2026YOZC-CALCULATEUR-ONERA

OBJET DE LA CONSULTATION

**Acquisition d'un calculateur pour la production de
l'ONERA**

DATE LIMITE DE REMISE DES CANDIDATURES (ETAPE 1)

Mercredi 25 mars 2026 avant 15h00

DATE LIMITE PREVISIONNELLE DE REMISE DES OFFRES POUR LES SEULS CANDIDATS INVITES A SOUMISSIONNER PAR L'ONERA (ETAPE 2)

Mercredi 20 mai 2026 avant 15h00

Cette date sera confirmée ou amendée dans l'invitation à soumissionner envoyée aux seuls candidats sélectionnés.

MARCHE DE DEFENSE OU DE SECURITE

SOMMAIRE

| | |
|--|-----------|
| PREAMBULE | 3 |
| 1 OBJET – DESCRIPTION DE LA PRESTATION ET STRUCTURE | 7 |
| 1.1 OBJET | 7 |
| 1.2 FINANCEMENT | 7 |
| 1.3 QUALIFICATION EN MARCHÉ DE DÉFENSE | 7 |
| 1.4 STRUCTURE ET FORME | 7 |
| 1.5 SÉCURITÉ DE L'ACCORD-CADRE | 7 |
| 1.6 DURÉE | 7 |
| 2 MODE DE PASSATION – DÉROULEMENT DE LA PROCÉDURE | 8 |
| 2.1 PROCÉDURE | 8 |
| 2.2 ALLOTISSEMENT | 8 |
| 2.3 VARIANTES ET PRESTATIONS SUPPLÉMENTAIRES ÉVENTUELLES | 8 |
| 2.4 ÉCHANGES | 8 |
| 2.5 MODIFICATIONS DE DÉTAIL AU DOSSIER DE CONSULTATION | 9 |
| 2.6 GROUPEMENT D'ENTREPRISES | 9 |
| 2.7 SOUS-TRAITANCE | 9 |
| 2.8 MARCHÉ DE FOURNITURES COMPLÉMENTAIRES | 10 |
| ÉTAPE 1 – CANDIDATURES | 11 |
| <i>ÉTAPE EN COURS</i> | 11 |
| 3 PRÉSENTATION ET ANALYSE DES CANDIDATURES | 11 |
| 3.1 PRÉSENTATION DU DOSSIER DE CANDIDATURE | 11 |
| 3.2 APPRÉCIATION DE LA CANDIDATURE – ADMISSIBILITÉ DES CANDIDATS À PARTICIPER À L'ÉTAPE 2 DE REMISE DES OFFRES | 13 |
| ÉTAPE 2 – DIALOGUE | 14 |
| <i>POUR LES SEULS CANDIDATS INVITÉS PAR L'ONERA À SOUMISSIONNER À L'ISSUE DE L'ÉTAPE 1</i> | <i>14</i> |
| 4 PROCÉDURE DU DIALOGUE | 14 |
| 4.1 PRINCIPES DE CONFIDENTIALITÉ ET D'ÉGALITÉ DE TRAITEMENT | 14 |
| 4.2 LIEUX, DATES DE DÉMARRAGE ET LANGUE | 14 |
| 4.3 PRÉPARATION DU DIALOGUE | 15 |
| 4.4 OUVERTURE DU DIALOGUE | 15 |
| 4.5 DÉROULEMENT DU DIALOGUE | 15 |
| 4.6 VISITE | 16 |
| 4.7 ÉLIMINATION SUCCESSIVE | 17 |
| 4.8 FIN DU DIALOGUE – INVITATION DE L'ONERA POUR REMISE DE L'OFFRE FINALE | 17 |
| 4.9 LA DURÉE ESTIMÉE DU DIALOGUE | 17 |
| 4.10 PRIMES | 17 |
| 5 PRÉSENTATION ET ANALYSE DES OFFRES | 18 |
| 5.1 PRÉSENTATION DE L'OFFRE | 18 |

| | | |
|------------|---|-----------|
| 5.2 | ANALYSE ET APPRECIATION DES OFFRES – ATTRIBUTION | 19 |
| 6 | CONDITIONS D'ENVOI ET DE REMISE DES DOSSIERS COMPLETS (CANDIDATURES ET OFFRES) | 21 |
| 6.1 | REMISE DES DOSSIERS | 21 |
| 6.2 | COPIE DE SAUVEGARDE | 22 |
| 6.3 | ACCORD DE CONFIDENTIALITE | 22 |
| 7 | SIGNATURE ELECTRONIQUE DES DOCUMENTS | 24 |

PREAMBULE

Le dossier de consultation des entreprises (DCE) complet est constitué des pièces suivantes :

| N° | Intitulé |
|-----|---|
| PJ1 | Présent document, valant règlement particulier de la consultation , qui définit les modalités de la consultation, et ses annexes : <ul style="list-style-type: none"> • fiche de renseignements fournisseur (annexe 1) • attestation de visite (annexe 2) – uniquement pour la phase 2 (seuls candidats invités au dialogue) |
| PJ2 | Projet d'accord-cadre et ses neuf (9) annexes : <ul style="list-style-type: none"> • attestation relative à la lutte contre le travail dissimulé ou illégal (annexe 1) • annexe financière (annexe 2) • modèle d'attestation sur l'honneur des personnels habilités (annexe 3) • modèle d'attestation sur l'honneur des personnels non habilités (annexe 3 bis) • accord de confidentialité NDA et son annexe (annexe 4) • périodes de fermeture des centres ONERA 2026 (annexe 5) • dossier de benchmarks (annexe 6) (*) • charte de bon usage des moyens informatiques de l'ONERA (annexe 7) • mode de calcul du taux des indisponibilités (annexe 8) (*) |
| PJ3 | Fiche Technique Succincte (FTS) et son annexe Programme fonctionnel « Calculateur Production ONERA » (*) |
| PJ4 | Matrice d'exigences et de conformité (*) |

Ces documents sont la propriété de l'ONERA. Les informations ainsi communiquées ne peuvent être utilisées à d'autres fins que l'élaboration d'une réponse à la présente consultation.

Le DCE peut être téléchargé sur la plateforme des achats de l'État (la PLACE) à l'adresse <https://www.marches-publics.gouv.fr>, sur le profil acheteur de l'ONERA sous la référence 2025YOZC_CALCULATEUR_ONERA.

(*) L'annexe de l'accord de confidentialité (annexe 4 du projet d'accord-cadre en PJ2), le dossier de benchmarks (annexe 6 du projet d'accord-cadre en PJ2), le mode de calcul du taux des indisponibilités (annexe 8 du projet d'accord-cadre en PJ2), le programme fonctionnel (PJ3) et la matrice d'exigences et de conformité (PJ4) mentionnés ci-avant ne sont pas disponibles sur la PLACE.

Ces derniers seront transmis aux seuls candidats invités à soumissionner lors de l'étape 2, pour l'élaboration de leur offre, après signature de l'accord de confidentialité - NDA (annexe 4 du projet d'accord-cadre) mis à disposition.

Au stade la candidature, l'ONERA communique uniquement la Fiche Technique Succincte (FTS) en PJ3.

Remarques concernant le téléchargement via PLACE :

1/ Il est recommandé au candidat de s'identifier lors du téléchargement du dossier sur la plateforme, faute de quoi il ne pourra pas être destinataire des éventuels messages relatifs à la procédure, transmis exclusivement par la PLACE (exemples : modifications du dossier de consultation, réponses aux questions...).

2/ Les courriels envoyés par la plateforme le sont depuis l'adresse électronique nepasrepondre@marches-publics.gouv.fr. Il appartient au candidat de faire le nécessaire pour que les courriels envoyés depuis la PLACE ne soient pas filtrés.

1 OBJET – DESCRIPTION DE LA PRESTATION ET STRUCTURE

1.1 Objet

Le présent règlement particulier définit les modalités de mise en œuvre de la consultation préalable à la passation d'un marché, qui aura pour objet :

l'acquisition (fourniture, livraison, installation et mise en service, recette et formation) et la maintenance d'un ordinateur haute-performance (HPC) pour la production de l'ONERA sur le centre ONERA de Palaiseau (91)

1.2 Financement

Le financement de cette prestation est prévu sur fonds propres de l'ONERA.

1.3 Qualification en marché de défense

Le marché concerné est un **marché de défense ou de sécurité** au sens de l'article L.1113-1 du Code de la Commande Publique¹ (CCP).

1.4 Structure et forme

Le marché concerné est un accord-cadre.

L'accord-cadre est mono-attributaire. Il comprend à la fois une part marché avec des prestations fermes et une part avec des prestations sur marchés subséquents.

Il est décomposé en (3) trois postes :

- Poste 1 : mise en œuvre : fourniture, livraison, installation et mise en service, recette et formation de l'infrastructure du ordinateur (poste ferme)
- Poste 2 : support matériel et logiciel de l'ensemble de la fourniture, maintenance (préventif, curatif, et évolutif) (poste ferme)
- Poste 3 : Poste à Marchés Subséquents (MS) : prestations d'extension de l'infrastructure du ordinateur

Les MS sont émis au fur et à mesure des besoins de l'ONERA, pendant la durée d'exécution de l'Accord-Cadre.

1.5 Sécurité de l'accord-cadre

Le contrat à conclure correspond à un contrat qualifié par l'ONERA de « contrat standard dans une ZRR » (Zone à Régime Restrictif) avec contrôle des accès.

1.6 Durée

L'accord-cadre entre en vigueur à sa notification et se termine initialement 4 ans après la date de VA (Vérification d'Aptitude) positive de l'infrastructure du ordinateur.

Il sera éventuellement reconduit trois (3) fois un (1) an par décision notifiée au titulaire à l'échéance avec un préavis d'un mois.

¹ Code de la Commande publique disponible dans son intégralité à l'adresse suivante :
<https://www.legifrance.gouv.fr/affichCode.do?cidTexte=LEGITEXT000037701019&dateTexte=20190524>

2 MODE DE PASSATION – DEROULEMENT DE LA PROCEDURE

2.1 Procédure

Conformément aux dispositions des articles L.2324-1 et R.2324-1 du Code de la Commande Publique, au vu de la nature des prestations et du montant mis en jeu, la consultation est menée suivant une **procédure formalisée**.

La procédure mise en place par l'ONERA est une **procédure de dialogue compétitif** (articles L.2324-4, R.2324-3, R.2324-5 et R.2361- 24 à 31 du CCP).

En effet, l'ONERA n'est pas en mesure de définir seul et à l'avance les moyens techniques pouvant répondre à ses besoins, en raison de l'évolution constante des technologies relatives aux nœuds de calcul.

Les modalités de dialogue sont définies au paragraphe 4 ci-après.

S'agissant d'une procédure restreinte, la consultation se déroule en **deux étapes distinctes** :

- une première étape de remise des candidatures et de sélection des candidats,
- une seconde étape de remise des offres par les seuls candidats invités à soumissionner par l'ONERA à l'issue de l'étape 1 et de dialogue.

2.2 Allotissement

L'accord-cadre est constitué d'un lot unique.

2.3 Variantes et prestations supplémentaires éventuelles

| Définitions | |
|--|----------------------------------|
| Variante | offre alternative |
| Prestation supplémentaire éventuelle (PSE) | élément complémentaire à l'offre |

a. Variantes

Les variantes « libres », à l'initiative du soumissionnaire sont interdites.

Il n'y a pas de variantes « imposées » par l'ONERA.

b. Prestations supplémentaires éventuelles (PSE)

La consultation ne comporte aucune prestation supplémentaire éventuelle (PSE) imposée par l'ONERA.

2.4 Echanges

Pendant toute la période de consultation, le candidat peut échanger et poser des questions à l'ONERA concernant le projet et la procédure. **L'ensemble des échanges se fait exclusivement via le portail de dématérialisation PLACE sur le profil acheteur de l'ONERA** et doit parvenir au plus tard sept (7) jours ouvrés avant la date limite de remise des candidatures (étape 1) ou des offres (étape 2). L'ONERA s'engage à apporter une réponse à toutes les questions posées. Il n'est transmise aucune réponse aux questions arrivées hors délai. Il n'est répondu à aucune question orale excepté celles qui seront fournies lors du dialogue et lors de la soutenance de l'étape 2 (cf. paragraphes 4.4 et 4.6 ci-après).

Toutes les questions et les réponses associées sont transmises à l'ensemble des candidats, sous réserve de leur portée générale et dans le respect de la confidentialité des informations transmises par le candidat demandeur.

2.5 Modifications de détail au dossier de consultation

L'ONERA se réserve le droit d'apporter, au plus tard cinq (5) jours ouvrés avant la date limite fixée pour la remise des candidatures (étape 1) ou des offres (étape 2), des modifications de détail au dossier de consultation. Le candidat doit alors répondre sur la base du dossier modifié, sans pouvoir élever aucune réclamation à ce sujet.

Si, pendant l'étude du dossier par le candidat, la date limite fixée pour la remise des candidatures (étape 1) ou des offres (étape 2) est reportée, la disposition précédente est applicable en fonction de cette nouvelle date.

2.6 Groupement d'entreprises

Conformément aux dispositions l'article R.2342-12 du CCP, un candidat peut choisir de répondre en groupement avec une ou plusieurs autres entreprises.

Si tel est le cas, la forme juridique que devra revêtir le groupement d'entreprises lors de l'attribution de l'accord-cadre est soit le groupement solidaire soit le groupement conjoint avec solidarité du mandataire, pour des raisons de responsabilités.

Un même candidat ne peut présenter plusieurs candidatures en agissant à la fois en qualité de candidat individuel et de membre d'un ou de plusieurs groupements ou en qualité de membre de plusieurs groupements.

Dans l'ensemble du présent document, « le candidat » ou « le soumissionnaire » ou « la société » ou « l'opérateur économique » ou « l'entreprise » ou « l'entreprise soumissionnaire » ou « le futur titulaire » désigne indifféremment le candidat seul ou l'ensemble des membres du groupement, le cas échéant.

Le candidat s'engage à reporter l'ensemble des clauses et contraintes de la présente consultation et du futur accord-cadre à ses éventuels cotraitants.

Les précisions à apporter au projet d'accord-cadre (PJ2) dans un cas de groupement seront communiquées ultérieurement par l'ONERA au candidat concerné, le cas échéant.

2.7 Sous-traitance

Le futur titulaire a la possibilité de sous-traiter l'exécution d'une ou de plusieurs parties des prestations demandées.

La sous-traitance peut être déclarée dès la remise de sa proposition par le candidat ou ultérieurement, lors de l'exécution des prestations. En tout état de cause, toute sous-traitance devra être déclarée et soumise à acceptation explicite préalable de l'ONERA avant tout début d'exécution des prestations sous-traitées.

Pour rappel, la sous-traitance totale est prohibée.

Le candidat s'engage à reporter l'ensemble des clauses et contraintes de la présente consultation et du futur accord-cadre à ses éventuels sous-traitants agréés par l'ONERA.

2.8 Marché de fournitures complémentaires

Conformément à l'article R.2322-8 du CCP, l'ONERA se réserve la possibilité de passer des marchés de fournitures complémentaires destinées soit au renouvellement partiel des fournitures soit à l'extension des fournitures qui seront acquises au titre de l'accord-cadre concerné par la présente consultation.

ETAPE 1 – CANDIDATURES

Etape en cours

3 PRESENTATION ET ANALYSE DES CANDIDATURES

3.1 Présentation du dossier de candidature

a. Généralités

Si le candidat s'appuie sur les capacités professionnelles, techniques et financières d'une ou plusieurs autres sociétés (cotraitant, sous-traitant), alors il produit les mêmes documents concernant celle(s)-ci que ceux qui sont exigés pour le candidat lui-même.

Les pièces demandées dans le dossier doivent être rédigées en langue française. Néanmoins, les documents émanant des autorités administratives du pays du candidat peuvent être fournis dans la langue officielle du pays mais le candidat doit alors fournir une traduction de ces documents (en français ou en anglais).

Quel que soit le choix du candidat pour présenter son dossier, son attention est attirée sur l'importance de la production de l'ensemble des documents demandés.

La procédure **n'est pas ouverte** aux opérateurs économiques des pays tiers à l'Union européenne ou à l'Espace économique européen (article R.2342-7 du CCP).

b. Documents administratifs : contenu et forme de la présentation

A l'appui de sa candidature, le candidat fournit les éléments suivants, conformément à l'article R.2343-3 du CCP :

| N° | Document/ Information | Commentaires |
|----|--|--|
| C1 | une lettre de candidature (valant notamment déclaration sur l'honneur pour justifier que le candidat n'entre dans aucun des cas d'interdictions de soumissionner) | modèle DC1 disponible à l'adresse suivante : http://www.economie.gouv.fr/daj/formulaires-declaration-du-candidat (+ <i>notice explicative</i>) |
| C2 | une déclaration de capacité | modèle DC2 disponible à l'adresse suivante : http://www.economie.gouv.fr/daj/formulaires-declaration-du-candidat (+ <i>notice explicative</i>) |
| C3 | fiche de renseignements fournisseur de l'ONERA (annexe 1 du présent document) incluant une liste succincte des principales références datant de moins de cinq (5) ans | complétée et signée par une personne habilitée à engager le candidat |
| C4 | numéro unique d'identification (n° SIREN délivré par l'INSEE) ² ou, à défaut, tout document justifiant de son immatriculation, délivré par l'autorité judiciaire | |

² A partir de ce n°, l'ONERA accède aux informations nécessaires concernant le candidat (français) sur le site <https://annuaire-entreprises.data.gouv.fr> (justificatif d'immatriculation, identification des Dirigeants etc.)

| | | |
|-----|--|--|
| | ou administrative compétente du pays d'origine, datant de moins de trois mois | |
| C5 | délégations de pouvoir en cas de signature par une personne autre que celle(s) identifiée(s) comme « Dirigeants » du candidat, ³ | |
| C6 | accord de confidentialité (cf. modalités de remise spécifiques détaillées à l'article 7.3 ci-après) | complété et signé par une personne autorisée à engager la société en 2 exemplaires originaux (si signature manuscrite) |
| C7 | compétences globales et effectifs avec fonction dans l'entreprise | |
| C7 | descriptif technique détaillé d'au moins deux références pour un projet similaire datant de moins de cinq ans : matériel et logiciel déployé (serveurs et nœuds) et compétences et moyens humains affectés à ces prestations, pérennisation et organisation de l'équipe. | |
| C8 | qualifications et compétences professionnelles du candidat. | |
| C9 | bilan d'émissions de Gaz à Effet de Sphère (GES) de la société pour les sociétés soumises à cette obligation (entreprises de plus de 500 salariés en métropole) ou document équivalent mentionnant les actions prises pour réduire les émissions de GES de la société, | |
| C10 | actions déjà mises en œuvre dans le cadre de la Responsabilité Sociétale des Entreprises (RSE) de la société. | |

Le candidat peut choisir de présenter sa candidature selon le mode « DUME », quelle que soit sa nationalité, mode de réponse directement accessible via la plateforme PLACE, au moment du dépôt de son dossier.

Le cas échéant, le candidat peut fournir tout autre document de preuve de ses capacités économiques, financières, techniques et professionnelles (dans le cas, par exemple, d'une entreprise récemment créée).

Par ailleurs, le candidat est dispensé de transmettre les documents de la candidature demandés s'ils sont contenus dans un espace de stockage numérique gratuit (il doit alors fournir les informations nécessaires à la consultation de cet espace de stockage).

c. Documents liés à la sureté

SANS OBJET

³ L'ONERA vérifie l'habilitation à engager le candidat des personnes physiques en se rendant sur la page Dirigeants de ce même site
ONERA Direction des Achats
29 Avenue de la Division Leclerc – CS 90027
92322 CHATILLON Cedex

3.2 Appréciation de la candidature – Admissibilité des candidats à participer à l'étape 2 de remise des offres

La candidature est appréciée sur la base des renseignements et documents demandés ci-avant, en tenant compte de la situation juridique de l'opérateur économique ainsi que de ses garanties et capacités, selon les dispositions des articles R.2344-1 à 8 du CCP.

L'ONERA se réserve la faculté de procéder à la régularisation de toute candidature incomplète ou de demander des compléments d'informations sur les pièces et justificatifs produits, dans un délai approprié (fixé dans la demande de complément).

Sont automatiquement éliminés les candidats dont le dossier demeure incomplet, ceux se trouvant dans un cas d'interdiction de soumissionner ou ceux ayant fourni des renseignements inexacts, après demande éventuelle de régularisation par l'ONERA.

Les critères objectifs permettant d'apprécier la qualité de la candidature, d'égale importance, sont les suivants :

| | Critère |
|---|---|
| 1 | Capacité économique et financière (notamment chiffre d'affaires, ratios financiers et soldes intermédiaires de gestion renseignés sur la fiche de renseignements fournisseur) |
| 2 | Expériences et références professionnelles du candidat pour des prestations de même nature réalisées au cours des cinq des dernières années |
| 3 | Capacité à répondre à l'ensemble du périmètre technique, matériel et logiciel. |
| 4 | Qualifications et compétences professionnelles |
| 5 | Actions prises pour réduire les émissions de GES de la société et les actions déjà mises en œuvre dans le cadre du RSE de la société. |

Conformément aux articles R.2344-9 et 10 et R.2342-10 du CCP, le nombre minimal de candidats invités à soumissionner et donc à participer à l'étape 2 de la consultation est arrêté à **trois (3)**. Le nombre maximal est fixé à **cinq (5)**.

Si le nombre de candidats satisfaisant est inférieur au nombre minimal, l'ONERA se réserve le droit de poursuivre la procédure avec le ou les seuls candidats ayant les capacités requises.

Seuls les candidats retenus par l'ONERA à l'issue de cette étape 1 sont invités par l'ONERA à soumissionner et donc à participer à l'étape 2.

ETAPE 2 – DIALOGUE

Pour les seuls candidats invités par l'ONERA à soumissionner à l'issue de l'étape 1

4 PROCEDURE DU DIALOGUE

4.1 Principes de confidentialité et d'égalité de traitement

Le dialogue compétitif est mené dans le respect de la confidentialité des informations échangées et d'égalité de traitement des soumissionnaires

4.2 Lieux, dates de démarrage et langue

➤ Lieux et formes

Le dialogue compétitif se déroulera dans les lieux et/ou sous les formes suivantes :

- dans les locaux de l'ONERA de Châtillon et/ou Palaiseau,
- et/ou
- par visioconférence via l'outil de visioconférence ONERA - Jitsi, avec liens qui seront établis par l'ONERA un jour ouvré avant la réunion au plus tard,
- et/ou
- par téléphone.

➤ Date prévue de démarrage du dialogue compétitif

Cette date est estimée en mai 2026 soit après réception des premières réponses des soumissionnaires et analyse des offres initiales. Cette date sera mise à jour à la fin de l'étape 1, pour l'étape 2.

➤ Réunions de dialogue compétitif

Toutes les réunions font l'objet de procès-verbaux dont la rédaction est à la charge de l'ONERA.

Ils précisent notamment :

- les participants à la réunion,
- la durée de la réunion,
- les points discutés,
- les pistes de progrès dans la réalisation des objectifs du dialogue tels qu'énoncés au paragraphe 4.3 ci-après et une synthèse de la définition du besoin et de la proposition éventuelle au niveau tant technique que financier et des délais,
- les actions à exécuter pour la prochaine réunion et le responsable pour chaque action,
- les date et lieu (ou forme) de la prochaine réunion.

L'ONERA envoie les procès-verbaux via la messagerie de la plateforme PLACE dans un délai maximum de 10 jours ouvrés.

➤ Langue

La langue utilisée pour le dialogue est le français et/ou l'anglais.

4.3 Préparation du dialogue

Pour préparer au mieux ce dialogue, les candidats sélectionnés à l'issue de l'étape 1 (conformément aux dispositions de l'article 3.2 ci-avant) doivent produire une première réponse au programme fonctionnel de l'ONERA dont la date et l'heure limites de remise seront précisées sur l'invitation à participer à l'étape. Cette réponse comprend des informations techniques, financières et de planification, visant notamment à répondre aux exigences de la matrice d'exigences et de conformité (PJ4, fournie uniquement lors de l'étape 2).

Après analyse des offres initiales, ainsi que des éventuelles clarifications, compléments ou régularisations apportés, un premier classement des offres est effectué sur base des critères établis au 5.2.c.

Par ailleurs, toute offre ne respectant pas les exigences impératives minimales de l'ONERA (cf. matrice d'exigence et de conformité PJ4) sera éliminée.

Le nombre maximal de candidat invité au dialogue est fixé à 3 (trois).

4.4 Ouverture du dialogue

Conformément aux dispositions de l'article R2361-15 du Code de la Commande Publique (CCP), l'ONERA ouvre, **avec les candidats sélectionnés dont le nombre maximal est de trois** (cf. article 4.3 ci-avant), un dialogue compétitif qui vise à identifier et définir les moyens permettant de satisfaire au mieux les besoins de l'ONERA. Tous les documents contractuels, hormis les clauses d'assurance énoncées dans le projet d'accord-cadre (PJ2) et hormis les clauses légales et réglementaires, pourront être discutés entre l'ONERA et les candidats sélectionnés.

4.5 Déroulement du dialogue

A partir de là, les échanges se succèdent pour affiner les propositions des soumissionnaires. L'ONERA se réserve le droit de réduire le nombre de propositions à discuter au fur et à mesure de l'avancement du dialogue, en utilisant les critères d'attribution définis à l'article 5.2.c ci-après.

L'ONERA poursuit le dialogue jusqu'à parvenir à identifier la solution susceptible de répondre à son besoin.

Après chaque phase de dialogue, l'ONERA met à jour, le cas échéant, les documents comprenant la matrice d'exigences et de conformité, le programme fonctionnel, le projet d'Accord-Cadre et l'annexe financière.

À titre indicatif, les étapes du dialogue sont présentées dans le tableau ci-après. L'ONERA se réserve le droit de modifier ces étapes (notamment ajouter ou enlever des phases de dialogue).

Publication du DCE (Dossier de Consultation des Entreprises) complet : dossier de benchmarks (annexe 6 du projet d'accord-cadre en PJ2), le mode de calcul du taux des indisponibilités (annexe 8 du projet d'accord-cadre en PJ2), le programme fonctionnel (PJ3) et la matrice d'exigences et de conformité (PJ4)

Retour V1 des offres

Analyse V1 des offres

Short-list de trois candidats pour participer au dialogue

1er tour dialogue (CHATILLON)

Evolution du programme fonctionnel

Retour V2 des offres

Analyse V2 des offres

2ème tour dialogue + visite (PALAISEAU)

Evolution du programme fonctionnel

Retour V3 des offres

Analyse V3 des offres

3ème tour dialogue avec présentation des offres (CHATILLON)

Evolution du programme fonctionnel → CCTP

Retour V4 des offres = offres finales

Analyse V4 des offres

Notification du marché

4.6 Visite

Afin d'apprécier au mieux l'étendue des prestations à réaliser et leurs conditions d'exécution, les candidats qui seront invités à participer au 2^{ème} tour du dialogue devront impérativement effectuer la visite du centre ONERA de Palaiseau.

La date (envisagée avant le 17/07/2026) et les modalités d'organisation de la visite seront précisées dans l'invitation à soumissionner lors de l'étape 2, pour les candidats qui seront invités à participer au dialogue.

4.7 Elimination successive

Au cours du dialogue, l'ONERA mettra à jour sa matrice d'exigences et de conformité, le dossier de benchmarks, son programme fonctionnel, le projet d'accord-cadre ainsi que l'annexe financière. Les candidats seront tenus de mettre à jour leur offre en conséquence. **Toute offre ne respectant pas les exigences impératives minimales sera éliminée.**

4.8 Fin du dialogue – Invitation de l'ONERA pour remise de l'offre finale

Conformément aux dispositions de l'article R2361-17 du CCP, lorsque l'ONERA juge que le dialogue arrive à son terme, il en informe les candidats encore en compétition et les invite via la plateforme PLACE à transmettre leur offre finale dans un délai fixé par l'ONERA sur la base d'un CCTP (Cahier des Clauses Techniques Particulières) et du projet d'Accord-Cadre affiné lors du dialogue.

L'ONERA vérifie si la proposition finale comprend toutes les informations requises pour exécuter le projet.

4.9 La durée estimée du dialogue

L'ONERA estime la durée de dialogue à environ cinq (5) mois. Cette durée pourra être ajustée en fonction de la qualité du dialogue et des offres successives remises.

4.10 Primes

La présente consultation prévoit l'attribution d'une prime pour **les participants à l'étape 2** selon les conditions ci-dessous.

Après clarifications ou régularisations éventuelles et analyse des offres initiales reçues par l'ONERA, un premier classement des offres est effectué (selon les critères énoncés à l'article 5.2.c. ci-après). Les candidats non retenus à l'issue de celui-ci pour la poursuite de la procédure sont éligibles à une prime d'un montant de **2 500,00 € HT** attribuée par soumissionnaire si et seulement s'ils remplissent la condition ci-dessous :

- la remise d'une offre complète et régulière accompagnée des éléments suivants : un mémoire technique détaillé, une matrice d'exigence et de conformité complété, le dossier de benchmarks complété, et tous les autres documents et informations attendus avec les éléments de preuve de qualité et suffisamment précis à l'appui des informations qu'il a renseignées.

Les candidats admis à poursuivre la procédure à l'issue du premier classement, et ayant participé à l'intégralité de l'étape 2 de la procédure font l'objet d'une analyse et d'un classement final des offres par l'ONERA (selon les critères énoncés à l'article 4.3 e. ci-après) :

- **Les candidats non retenus à l'issue du classement final des offres** sont éligibles à une prime d'un montant de **5 000,00 € HT** si et seulement s'ils remplissent les conditions ci-dessous :

- le soumissionnaire a effectué la présentation de son offre, a participé à l'ensemble des négociations et a remis une offre finale complète et régulière accompagnée des éléments suivants : un mémoire technique détaillé, une matrice d'exigence et de conformité actualisée et complète, un dossier de benchmarks actualisé et complet, et tous les autres documents et informations attendus avec les éléments de preuve de qualité et suffisamment précis à l'appui des informations qu'il a renseignées.

- **L'attributaire de l'accord-cadre à l'issue du classement final des offres** perçoit également la prime d'un montant de **5 000,00 € HT** qui sera intégrée directement à sa rémunération au titre du contrat. (Le montant de la prime est inclus dans le prix du poste 1 de l'accord-cadre)

NB : Il est précisé que l'ONERA décide, pour chaque soumissionnaire de l'attribution **complète ou partielle de la prime, ou, le cas échéant, de sa suppression** si le contenu de l'offre est notoirement insuffisant au regard des exigences des documents de la consultation ou si le candidat est éliminé avant la fin du dialogue.

En cas de groupement, la prime est versée au mandataire du groupement d'entreprises qui fait son affaire de la répartition de celle-ci entre les co-traitants.

La prime sera versée dans un délai de 30 jours à compter de la réception par l'ONERA de la facture présentée par le soumissionnaire, postérieurement à la date de publication de l'avis d'attribution.

Quel que soit le nombre de sessions de clarifications ou négociations organisées par l'ONERA, le montant de la prime, indiqué ci-avant, ne variera pas.

5 PRESENTATION ET ANALYSE DES OFFRES

5.1 Présentation de l'offre

A l'appui de son offre (initial, intermédiaire(s), et finale), le soumissionnaire produit a minima les pièces listées ci-dessous :

| N° pièce | Intitulé | Signature | Formats |
|-------------|--|-----------|--------------|
| O1 | Projet d'accord-cadre (PJ2) et ses annexes 1 et 3 complétés | x | Word et pdf |
| O2 | Annexe financière complétée (annexe 2 au projet d'accord-cadre précité) | x | Excel et pdf |
| O3 | Matrice d'exigence et de conformité (PJ4) complétée | x | Excel et pdf |
| O4 | Dossier de benchmarks complété (annexe 6 au projet d'accord-cadre précité) | x | Excel et pdf |
| O5 | Un mémoire technique rédigé spécifiquement pour répondre à la | x | Pdf |

| | | | |
|----|--|---|-----|
| | <p>présente consultation, qui doit :</p> <ul style="list-style-type: none"> - décrire la solution technique et ses performances : <ul style="list-style-type: none"> ○ Puissance, dimensionnement et cohérence de l'ensemble (CPU, mémoire, Interconnexion, stockage) y compris extensibilité du stockage, fourniture d'armoire froid/DLC avec une marge plus importante...), ○ Résultats des benchmarks et performance des équipements, ○ Architecture de la grappe d'administration : les fonctionnalités mises à disposition d'un point de vue d'administrateur informatique, la rationalisation de d'exploitation, la gestion de mise à jour et de sécurité, et la maintenabilité. ○ Adéquation de l'architecture aux contraintes de sécurité. - décrire les prestations annexes associées : <ul style="list-style-type: none"> ○ Maintenance et support proposé à l'ONERA ○ L'organisation de la prestation d'installation <p>Le mémoire technique intègre également un volet environnemental qui décrit : Les mesures concrètes que le soumissionnaire va mettre en œuvre spécifiquement dans le cadre de l'exécution des prestations attendues par l'ONERA notamment pour réduire la consommation d'énergie et les émissions de gaz à effet de serre (cf. Article IV.3 du projet d'accord-cadre précité)</p> | | |
| O6 | RIB original de la société, contenant l'ensemble des informations nécessaires au règlement des prestations, | x | Pdf |

Le soumissionnaire peut compléter son offre de tout autre document (ou information) complémentaire jugé utile et pertinent.

Les pièces listées ci-dessus doivent être rédigées en langue française.

Le délai de validité des offres est de **4 mois** à compter de la date limite de remise des offres qui sera mentionnée dans l'invitation à soumissionner, ou à compter de la date de remise des offres actualisées et/ou finales, pour les versions ultérieures.

Les modalités de remise des offres sont précisées à l'article 7 ci-après.

5.2 Analyse et appréciation des offres – attribution

a. Analyse de la proposition finale – précisions, clarifications, améliorations ou compléments

Conformément aux dispositions de l'article R2361-17 du CCP, l'ONERA peut demander aux candidats des précisions, des éclaircissements, des améliorations ou des compléments sur leur proposition finale. Toutefois, ces questions ne devront pas avoir pour conséquence de modifier des aspects essentiels de leurs offres finales, notamment en ce qui concerne les besoins et exigences finalisés lors du dialogue.

b. Motifs d'élimination des offres

Sont automatiquement éliminées :

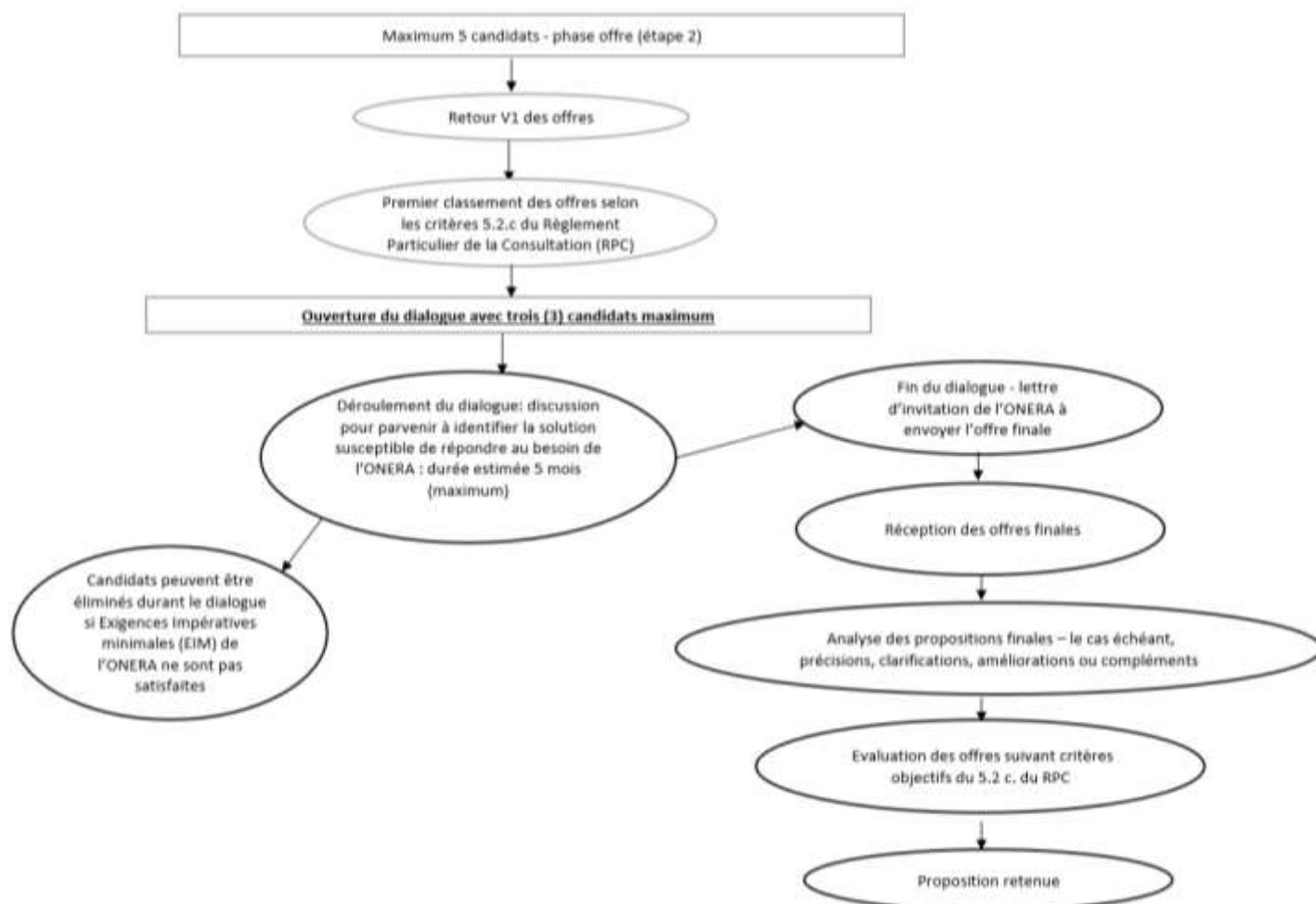
- les offres inappropriées ainsi que les offres demeurant irrégulières et/ou inacceptables malgré les éventuelles demandes de complément et négociations de l'ONERA lors du dialogue,
- les offres ne respectant pas les conditions de présentation figurant à l'article 5.1 du présent document, après demande de régularisation éventuelle par l'ONERA,

c. Critères objectifs d'évaluation des offres

Pour attribuer l'accord-cadre au soumissionnaire qui a présenté l'offre économiquement la plus avantageuse, l'ONERA entend se fonder sur les critères objectifs ci-après affectés des indices de pondération suivants :

| N° | Intitulé | Pondération |
|-------------|--|-------------|
| Critère n°1 | <p><u>Montant du MCO proposé et sa décomposition, selon l'annexe financière</u></p> <ul style="list-style-type: none"> ○ Coût de Maintenance : 10% ○ Coûts de fonctionnement (électricité, chauffage, ventilation et climatisation (CVC)) et d'infrastructure en salle machine, selon l'annexe financière : 10% | 20% |
| Critère n°2 | <p><u>Performance et qualité technique de la solution proposée :</u></p> <ul style="list-style-type: none"> ○ Puissance, dimensionnement et cohérence de l'ensemble: 15% ○ Niveau des résultats des benchmarks et performance des équipements : 30% ○ Qualité de l'architecture de la grappe d'administration : 10% ○ Adéquation de l'architecture aux contraintes de sécurité : 10% | 65% |
| Critère n°3 | <p><u>Qualité et pertinence des prestations annexes associées :</u></p> <ul style="list-style-type: none"> ○ Maintenance et support proposé à l'ONERA : 10% ○ Organisation de la prestation d'installation : 5% | 15% |

d. Diagramme illustratif du dialogue



6 **CONDITIONS D'ENVOI ET DE REMISE DES DOSSIERS COMPLETS (CANDIDATURES ET OFFRES)**

Pour chaque étape (1 : candidatures et 2 : offres), le candidat doit respecter les modalités de transmission suivantes.

6.1 **Remise des dossiers**

Le candidat a l'obligation de remettre son dossier (de candidature pour l'étape 1 ou d'offre pour l'étape 2) par voie dématérialisée : la remise de ce dossier complet se fait exclusivement sur la plateforme PLACE <https://www.marches-publics.gouv.fr>, sur le profil acheteur de l'ONERA.

En cas de problème sur la PLACE, un service de support et d'assistance technique à l'utilisation de cette plateforme de dématérialisation est disponible en ligne :

<https://www.marches-publics.gouv.fr/assistance/?token=55226fb7-d16a-4fb3-9f1a-54ef38822106>

ONERA Direction des Achats
 29 Avenue de la Division Leclerc – CS 90027
 92322 CHATILLON Cedex

Remarques concernant le dépôt des dossiers sur PLACE :

1/ Certaines opérations de maintenance étant exécutées sur PLACE les mercredis entre 19h et 22h, il est conseillé au candidat d'éviter de choisir cette période pour déposer son dossier.

2/ Il est recommandé au candidat d'anticiper suffisamment la vérification de la configuration de son poste en fonction des contraintes détaillées sur la plateforme PLACE et le dépôt de son dossier afin d'éviter les problèmes de dernière minute.

3/ Le candidat a la possibilité de déposer plusieurs dossiers successifs en cas d'oubli d'une pièce ou d'erreur à rectifier notamment. Chaque dossier déposé annule et remplace le dossier précédemment remis par le candidat. De ce fait, seul le dernier dossier déposé sera ouvert par l'ONERA : il doit donc comporter l'ensemble des pièces demandées dans le présent document (à l'appui de la candidature et de l'offre).

6.2 Copie de sauvegarde

Le candidat peut également envoyer, en même temps, une copie de sauvegarde, sur papier ou sur support numérique (de type clé USB, CDROM etc.), qui doit comprendre les mêmes fichiers ou informations que le dossier déposé sur PLACE.

La copie de sauvegarde peut être ouverte par l'ONERA et se substituer au dossier transmis électroniquement uniquement dans les cas suivants :

- si l'ONERA détecte un virus dans le dossier déposé par voie électronique,
- si un dossier a été transmis par voie électronique sans parvenir à l'ONERA dans les délais attendus,
- si le dossier transmis par voie électronique ne peut être ouvert par l'ONERA.

Elle doit être envoyée sous **enveloppe cachetée, indiquant :**

« NE PAS OUVRIR / CONSULTATION REF : 2026YOZC-CALCULATEUR-ONERA »

ENTREPRISE :

(Indiquer le nom de l'entreprise soumissionnaire)

Elle est adressée sous pli recommandé avec accusé réception à :

ONERA

Direction des Achats

29 avenue de la Division Leclerc

CS 90027

92322 CHATILLON Cedex

Pour être ouverte, la copie de sauvegarde doit arriver avant les date et heure limites de remise des dossiers de candidature figurant en 1^{ère} page (pour l'étape 1) et avant les date et heure limites de remise des dossiers d'offre qui seront mentionnées dans l'invitation à soumissionner envoyée par l'ONERA (pour l'étape 2).

6.3 Accord de confidentialité

L'accord de confidentialité (NDA) doit être transmis :

- de préférence, au format PDF et signé électroniquement par une personne autorisée disposant d'un certificat de signature délivré par un prestataire de services de confiance

qualifié, répondant aux exigences du règlement eIDAS, en utilisant l'outil de création de signature électronique proposé par le profil d'acheteur PLACE (de préférence au format PAdES) (voir article 8 ci-dessous) ;

OU

- en 2 exemplaires papier ORIGINAUX signés par une personne habilitée.

Les copies papier sont envoyées dans une enveloppe scellée, portant la mention :

CONSULTATION / REF. 2026YOZC-CALCULATEUR-ONERA / NDA
ENTREPRISE :

(Indiquer le nom de la société soumissionnaire)

Elles sont envoyées par courrier recommandé à l'adresse suivante :

ONERA
Direction des Achats
29 avenue de la Division Leclerc
CS 90027
92322 CHATILLON Cedex
FRANCE

L'accord de confidentialité doit être reçu par l'ONERA avant la date et l'heure spécifiées sur la page de couverture.

7 SIGNATURE ÉLECTRONIQUE DES DOCUMENTS

L'ONERA dispose de certificats de signature électronique et favorise donc autant que possible la signature électronique de ses marchés et accords-cadres.

Ainsi, l'ONERA encourage le candidat et potentiellement futur titulaire du marché/ de l'accord-cadre, à se doter, de certificats de signature électronique qualifiés et conformes au règlement eIDAS (Règlement (UE) n°910/2014 du Parlement européen et du Conseil du 23 juillet 2014 sur l'identification électronique et les services de confiance pour les transactions électroniques au sein du marché intérieur), pour les personnes ayant le pouvoir d'engager la société.

Le titulaire du marché/de l'accord-cadre pourra alors utiliser l'outil de signature disponible sur PLACE, pour signer les documents contractuels aux formats de signature autorisés XAdES, CAdES ou PAdES.

La signature sera validée par l'ONERA si l'ensemble des contrôles effectués par l'outil PLACE sont passés avec succès et si le titulaire du certificat de signature utilisé dispose bien du pouvoir d'engager la société. A titre informatif, les vérifications effectuées par l'outil disponible sur PLACE sont les suivantes :

1. identité du signataire,
2. appartenance du certificat du signataire à l'une des catégories de certificats mentionnées à l'article 2 de l'arrêté du 22 mars 2019 relatif à la signature électronique des contrats de la commande publique,
3. respect du format de signature mentionné à l'article 3 de l'arrêté du 22 mars 2019,
4. caractère non échu et non révoqué du certificat à la date de la signature,
5. intégrité du document signé.